



2011 年度前期

「学生による授業改善アンケート」全学集計結果報告（大学院）

2012 年 3 月 10 日

法政大学教育開発支援機構 FD 推進センター

5 回実施した結果について

「前期」、「後期」の回答の傾向について

全体の回答の傾向について

1. はじめに

法政大学では 2011 年 7 月 2 日（土）から 2011 年 7 月 29 日（金）にかけて「学生による授業改善アンケート」を実施しました（実施時期は各教学単位により異なる。4 期制を採用している教学単位は 5 月～6 月にも実施）。

「学生による授業改善アンケート」と新しくなって 2 年以上が経ち、5 回目のアンケートが実施されました。前期 3 回、後期 2 回実施したことになります。全体を通して、前期アンケート結果の傾向と、後期アンケート結果の傾向を掴むことができました。前回に引き続き、本報告書では、各設問の回答に対する平均の割合を概観して参りたいと思います。

5 回のアンケート結果についてそれほど大きな変化はありませんでした。前回と同様、大まかな回答傾向がわかってきたと思います。これまでと同様に、グラフ化しましたので是非ご確認頂きたいと思います。

全学的なアンケート結果に対する問題点の洗い出し、改善案の提案等も必要に思いますが、各教員が具体的な問題点に気づき、授業改善をするために役立てるよう願っております。

2. 学部の全学集計結果について

アンケート集計結果については特に大きな問題点はありませんでした。記名式になったことによる認識も定着したように思います。全学的に 5 回実施して「前期」、「後期」に多少異なった傾向があることが分かりました。問 2 の出席率に関して、「前期」は 100%出席したという回答が多かったのに対し、「後期」は 80%以上 100%未滿出席という回答が多くなっています。いずれにしても、回答した学生は高い出席率となっています。

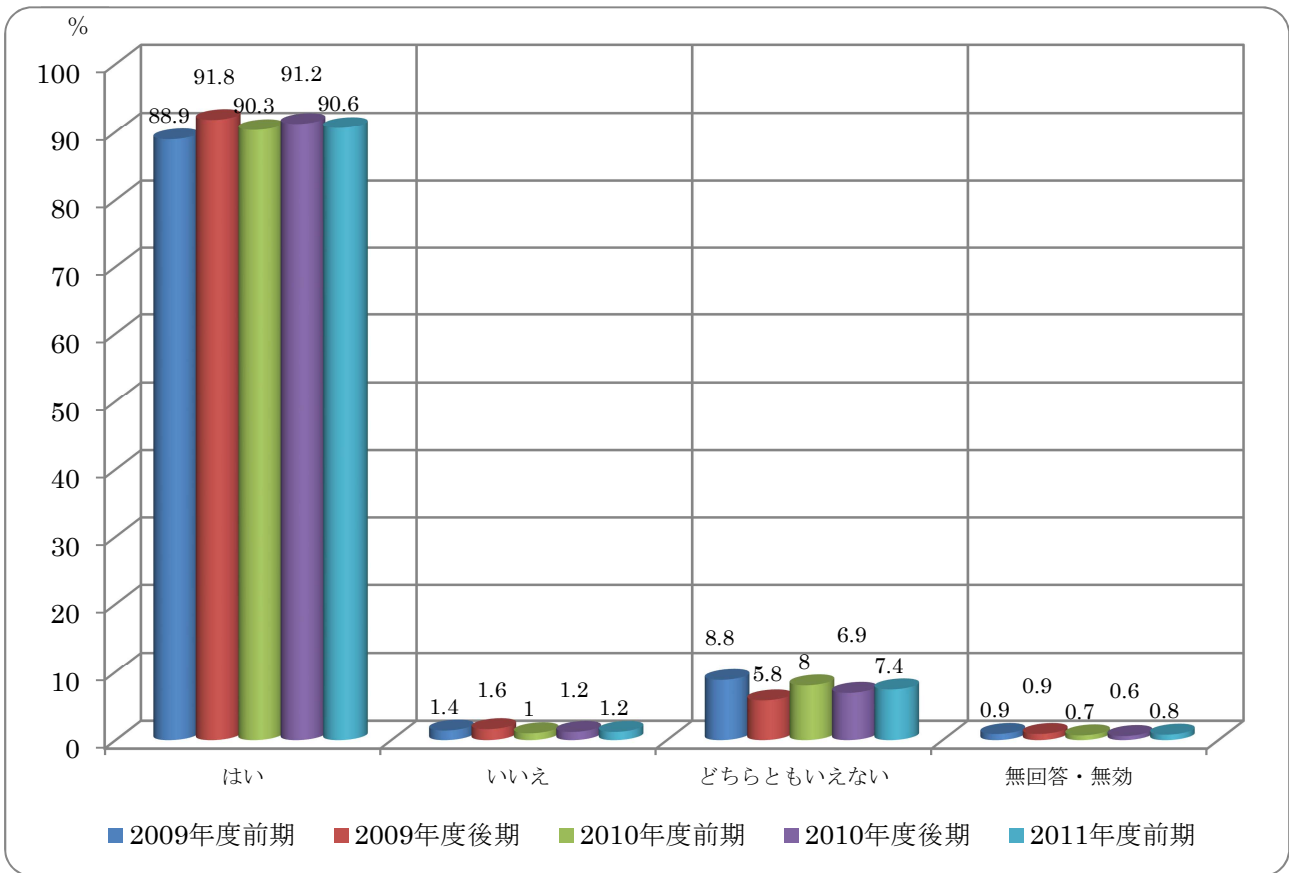
問 1 では、授業の履修に関して尋ねていますが、9 割以上の学生が肯定的な回答をしており、問 2 では、出席率に関して尋ねていますが、各授業に 80%以上出席した学生が 90 数%以上いることがわかりました。問 3 では、授業時間外学習について尋ねていますが、ほとんど行っていない学生が 2 割程度いる一方、2 時間以上学習を行っている学生は 3 割程度います。問 4 では履修して感じたことを尋ねていますが、「専門知識が身についた」という学生が 55%前後おり、問 5 では授業の進め方について尋ねていますが、「授業の目標が明示されていた」という学生が 5 割程度います。この傾向は年々増加しています。問 6 では、教室の設備に対して尋ねていますが、「適切だった」という学生が 9 割程度いることがわかりました。

問1. この授業を履修してよかったとおもいますか。

問1では、まず、授業を履修してよかったかを尋ねています。全体で90.6%が「この授業を履修してよかった」と応えているのがわかります。概ね学生と授業とのマッチングがうまく機能しているものと思われます。

受講者数規模別で見えますと、全体として非常に高い割合で「はい」と回答しておりますが、さらに、少人数になるにつれてその割合が高くなっています。大学院の少人数教育の効果が反映されていると思います。出席率別でも60%以上出席している学生は、8割5分程度で「はい」と回答しています。担当教員別でも、「専任」、「兼任」の区別は特にありませんでした。

以上より、少人数授業、出席率が高い学生について「はい」と回答している割合が高いことがわかりました。



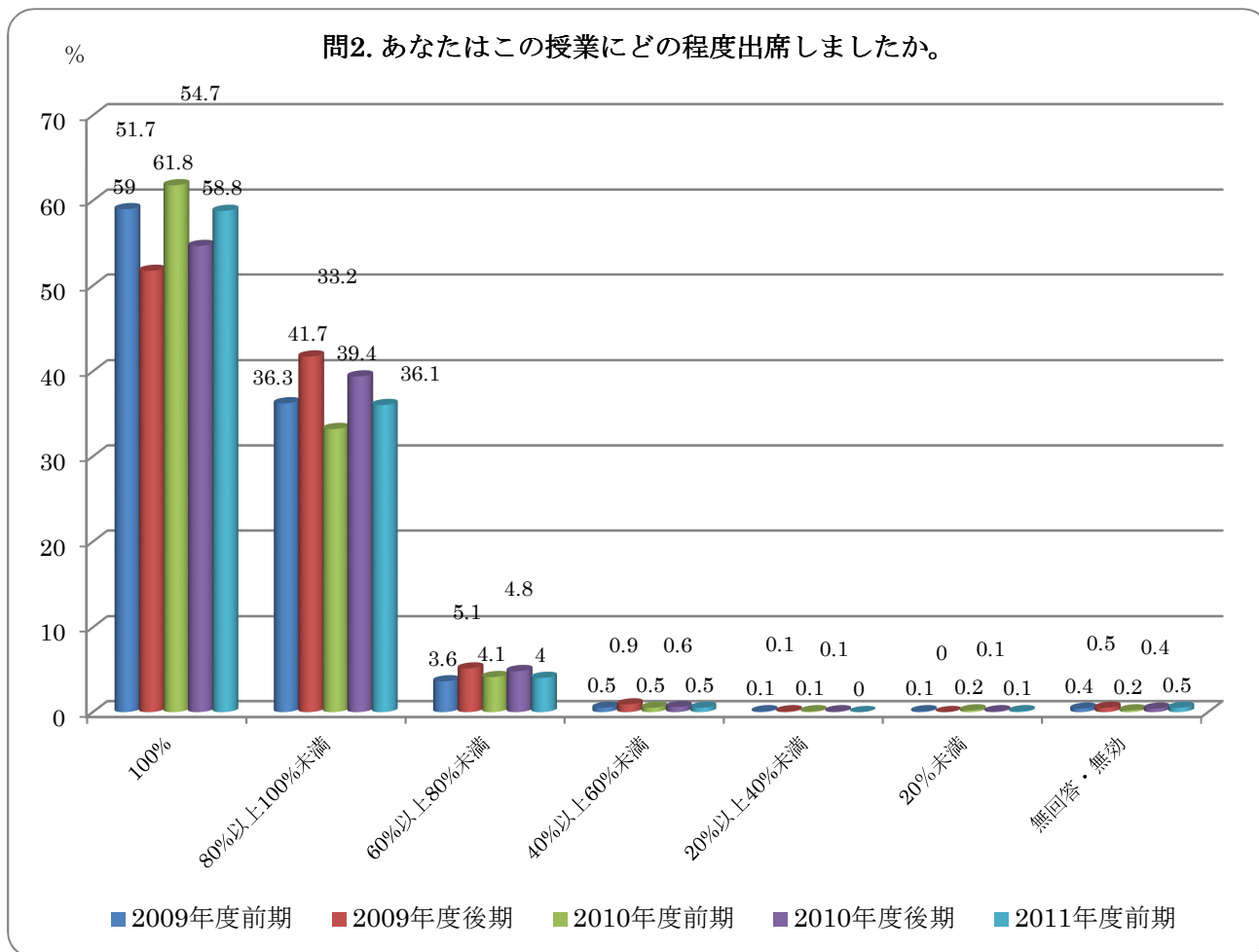
問 1. この授業を履修してよかったと思いますか。

項目	授業数	回答者数	はい	いいえ	どちらとも いえない	無回答 ・無効	回答総数 (無回答 を含む)
<総計>	440	5853	90.6%	1.2%	7.4%	0.8%	100.0%
<受講者数規模別>							
10人未満	130	680	94.9%	0.7%	3.5%	0.9%	100.0%
10-24人	233	3003	91.3%	1.1%	6.9%	0.7%	100.0%
25人以上	77	2170	88.3%	1.4%	9.4%	0.9%	100.0%
<出席率別>							
100%		3443	92.4%	0.8%	6.2%	0.6%	100.0%
80%以上 100%未満		2111	89.1%	1.4%	8.5%	1.0%	100.0%
60%以上 80%未満		232	84.9%	2.2%	12.5%	0.4%	100.0%
40%以上 60%未満		31	67.7%	3.2%	29.0%	0.0%	100.0%
20%以上 40%未満		2	50.0%	0.0%	50.0%	0.0%	100.0%
20%未満		5	40.0%	60.0%	0.0%	0.0%	100.0%
無回答・無効		29	69.0%	3.4%	10.3%	17.2%	100.0%
<学年別>							
修士1年		2828	90.3%	1.0%	8.2%	0.5%	100.0%
修士2・3年		587	94.0%	0.9%	3.9%	1.2%	100.0%
博士後期		68	95.6%	0.0%	2.9%	1.5%	100.0%
その他		213	90.6%	0.9%	7.5%	0.9%	100.0%
専門職学位課程1年		642	91.7%	0.8%	6.9%	0.6%	100.0%
専門職学位課程2年		717	90.2%	2.2%	6.4%	1.1%	100.0%
専門職学位課程3年		439	88.4%	1.4%	10.0%	0.2%	100.0%
その他		3	100.0%	0.0%	0.0%	0.0%	100.0%
不明		356	87.6%	2.0%	7.9%	2.5%	100.0%
<担当教員別>							
専任	288	4004	90.9%	1.1%	7.1%	0.8%	100.0%
兼任	152	1849	89.8%	1.4%	8.1%	0.7%	100.0%

問2. あなたはこの授業にどの程度出席しましたか。

問2では、出席率を自己申告してもらいました。前期は、全体で58.8%の学生が100%出席と回答しました。80%以上の出席について限定すれば、94.9%の学生が「はい」と回答しています。

学年別にみても、全ての学年で80%以上の出席率の学生は、90%以上が「はい」と回答していますが、100%出席したと回答した割合が最も多かったのは、専門職学位課程の68.8%でした。担当教員別では、「専任」、「兼任」の区別は特にありませんでした。



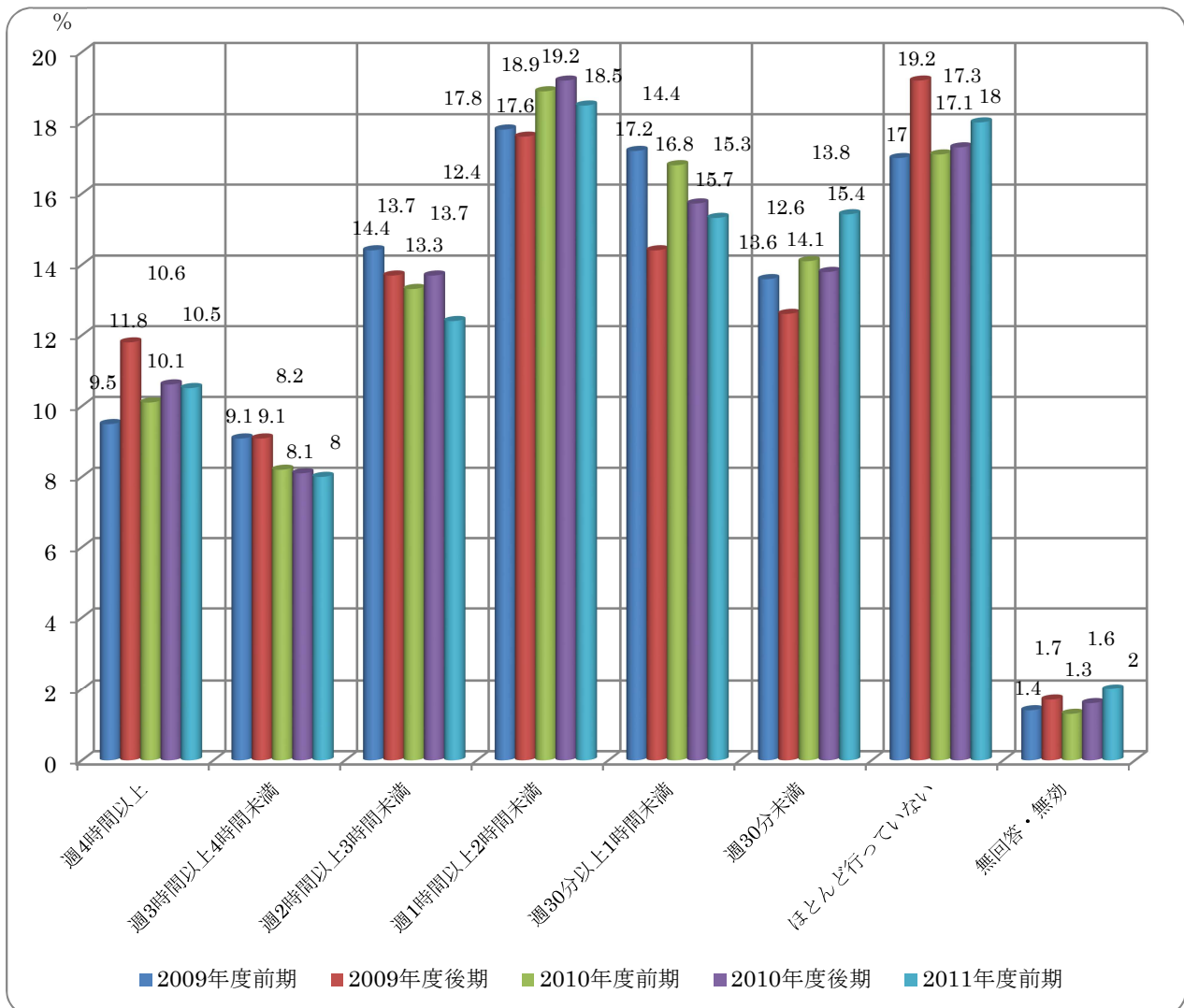
問 2. あなたはこの授業にどの程度出席しましたか。

項目	授業数	回答者数	100%	80%以上 100%未満	60%以上 80%未満	40%以上 60%未満	20%以上 40%未満	20%未満	無回答・ 無効	回答総数 (無回答 を含む)
<総計>	440	5853	58.8%	36.1%	4.0%	0.5%	0.0%	0.1%	0.5%	100.0%
<受講者数規模別>										
10人未満	130	680	59.1%	34.6%	4.6%	0.9%	0.1%	0.3%	0.4%	100.0%
10-24人	233	3003	60.3%	35.2%	3.5%	0.4%	0.0%	0.1%	0.5%	100.0%
25人以上	77	2170	56.7%	37.7%	4.4%	0.6%	0.0%	0.0%	0.6%	100.0%
<出席率別>										
100%		3443	100.0%	0.0%	0.0%	0.0%	0.0%	0.0%	0.0%	100.0%
80%以上 100%未満		2111	0.0%	100.0%	0.0%	0.0%	0.0%	0.0%	0.0%	100.0%
60%以上 80%未満		232	0.0%	0.0%	100.0%	0.0%	0.0%	0.0%	0.0%	100.0%
40%以上 60%未満		31	0.0%	0.0%	0.0%	100.0%	0.0%	0.0%	0.0%	100.0%
20%以上 40%未満		2	0.0%	0.0%	0.0%	0.0%	100.0%	0.0%	0.0%	100.0%
20%未満		5	0.0%	0.0%	0.0%	0.0%	0.0%	100.0%	0.0%	100.0%
無回答・無効		29	0.0%	0.0%	0.0%	0.0%	0.0%	0.0%	100.0%	100.0%
<学年別>										
修士1年		2828	60.4%	34.8%	4.0%	0.4%	0.0%	0.1%	0.4%	100.0%
修士2・3年		587	42.1%	47.5%	8.7%	1.2%	0.2%	0.0%	0.3%	100.0%
博士後期		68	50.0%	42.6%	7.4%	0.0%	0.0%	0.0%	0.0%	100.0%
その他		213	52.1%	45.5%	1.9%	0.0%	0.0%	0.0%	0.5%	100.0%
専門職学位課程1年		642	68.8%	28.5%	1.9%	0.5%	0.0%	0.0%	0.3%	100.0%
専門職学位課程2年		717	62.6%	31.5%	4.5%	0.7%	0.1%	0.1%	0.4%	100.0%
専門職学位課程3年		439	54.9%	41.9%	1.8%	0.2%	0.0%	0.0%	1.1%	100.0%
その他		3	33.3%	66.7%	0.0%	0.0%	0.0%	0.0%	0.0%	100.0%
不明		356	59.0%	35.4%	2.2%	1.4%	0.0%	0.3%	1.7%	100.0%
<担当教員別>										
専任	288	4004	59.9%	35.0%	3.9%	0.6%	0.0%	0.1%	0.5%	100.0%
兼任	152	1849	56.6%	38.4%	4.0%	0.4%	0.0%	0.1%	0.5%	100.0%

問3. あなたは、1時限（90分の授業）につき、平均してどのくらい予習・復習・レポートの作成などの授業時間外の学習を行って授業に臨みましたか。

問3では、授業時間外の予習・復習（授業時間外の学習）の時間について尋ねました。全体として18.0%の学生が「ほとんど行っていない」と回答しています。全体として2時間未満の学生が67.2%います。3時間程度の「授業時間外の学習」が望まれますが、3割強の学生しか行っていないことになります。

兼任教員が担当する科目の方がやや、授業時間外学習が少ないこともわかりました。学部の授業の実体ほどではないにしても、予習・復習等の授業時間外の学習の少なさは、引き続きなんらかの対策が必要に思います。さらなる授業内容の充実を図ること等の対策を検討して参りたいと思います。特別集計等を活用して細かな分析を期待いたします。



問3. あなたは、1時限(90分の授業)につき、平均してどのくらい予習・復習・レポートの作成などの授業時間外の学習を行って授業に臨みましたか。

項目	授業数	回答者数	週4時間以上	週3時間以上 4時間未満	週2時間以上 3時間未満	週1時間以上 2時間未満	週30分以上 1時間未満	週30分未満	ほとんど 行っていない	無回答・無効	回答総数 (無回答を含む)
<総計>	440	5853	10.5%	8.0%	12.4%	18.5%	15.3%	15.4%	18.0%	2.0%	100.0%
<受講者数規模別>											
10人未満	130	680	10.4%	7.8%	14.6%	24.6%	16.5%	14.4%	10.3%	1.5%	100.0%
10-24人	233	3003	12.8%	10.1%	14.8%	19.0%	14.4%	12.3%	14.6%	2.1%	100.0%
25人以上	77	2170	7.3%	5.2%	8.2%	15.9%	16.1%	20.1%	25.1%	2.1%	100.0%
<出席率別>											
100%		3443	13.3%	8.3%	13.1%	19.3%	14.4%	13.5%	15.9%	2.1%	100.0%
80%以上 100%未満		2111	6.7%	7.6%	11.6%	17.3%	16.9%	18.3%	20.1%	1.5%	100.0%
60%以上 80%未満		232	3.9%	5.6%	9.9%	18.5%	15.1%	18.5%	25.4%	3.0%	100.0%
40%以上 60%未満		31	3.2%	12.9%	6.5%	19.4%	16.1%	9.7%	32.3%	0.0%	100.0%
20%以上 40%未満		2	0.0%	0.0%	0.0%	0.0%	50.0%	0.0%	50.0%	0.0%	100.0%
20%未満		5	20.0%	0.0%	0.0%	0.0%	0.0%	0.0%	80.0%	0.0%	100.0%
無回答・無効		29	10.3%	10.3%	10.3%	13.8%	0.0%	13.8%	10.3%	31.0%	100.0%
<学年別>											
修士1年		2828	8.4%	5.2%	9.2%	17.8%	15.7%	17.3%	25.0%	1.6%	100.0%
修士2・3年		587	6.3%	11.8%	12.1%	21.3%	18.1%	17.4%	11.9%	1.2%	100.0%
博士後期		68	10.3%	11.8%	16.2%	19.1%	10.3%	20.6%	10.3%	1.5%	100.0%
その他		213	11.3%	6.1%	16.0%	11.7%	16.4%	16.4%	19.7%	2.3%	100.0%
専門職学位課程1年		642	12.9%	10.1%	14.2%	23.8%	18.8%	12.9%	5.9%	1.2%	100.0%
専門職学位課程2年		717	17.3%	14.2%	18.8%	18.8%	11.7%	7.5%	9.3%	2.2%	100.0%
専門職学位課程3年		439	14.1%	8.9%	15.3%	15.9%	10.9%	16.2%	16.2%	2.5%	100.0%
その他		3	0.0%	33.3%	0.0%	33.3%	33.3%	0.0%	0.0%	0.0%	100.0%
不明		356	11.0%	6.5%	15.4%	16.9%	13.8%	15.2%	14.0%	7.3%	100.0%
<担当教員別>											
専任	288	4004	12.6%	9.5%	13.7%	19.4%	14.7%	13.3%	15.1%	1.7%	100.0%
兼任	152	1849	5.8%	4.8%	9.5%	16.7%	16.6%	19.9%	24.1%	2.6%	100.0%

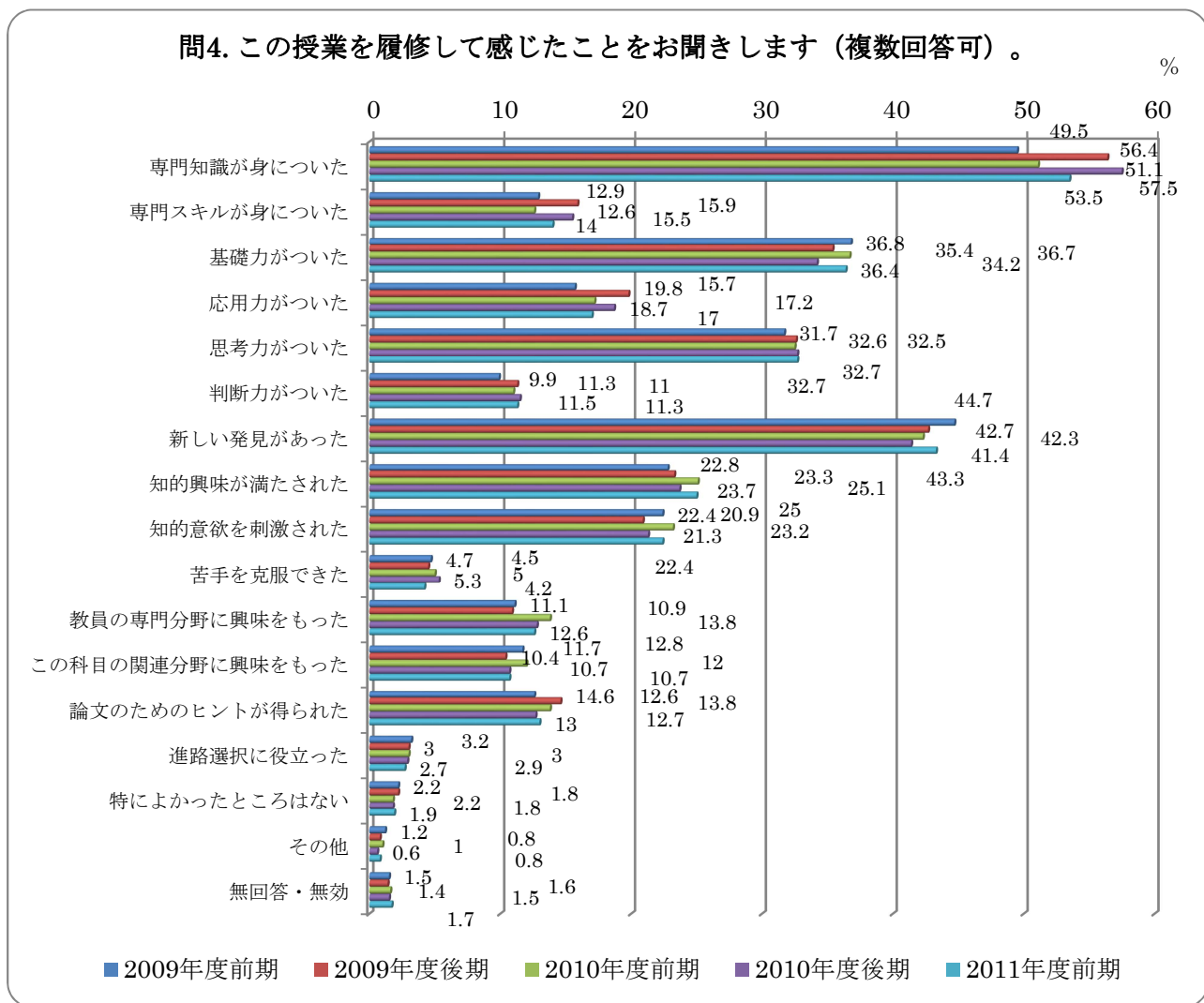
問4. この授業を履修して感じたことをお聞きします（複数回答可）。

問4は、授業において感じたことを尋ねています。53.5%の学生が「専門知識が身についた」と回答しており、専門知識獲得のための授業の位置づけが達成されているように思います。その次に多い質問項目は「新しい発見があった」という質問であり、43.3%の学生が回答しています。さらに、36.4%の学生が回答している「基礎力がついた」、25.0%の学生が回答している「知的興味が満たされた」、「知的意欲を刺激された」という質問項目が22.4%の学生が回答していることがわかります。これら割合の順番もこれまでの傾向と同様です。

個別に見てみますと、上の質問項目については特に出席率が高い学生が比較的多く回答しています。例えば、「専門知識が身についた」という質問に対しては、出席率が100%の学生は55.6%、出席率が80%以上100%未満の学生は51.0%、60%以上80%未満の学生は、50.9%となっています。6割以上出席した学生は50%以上で「専門知識が身についた」と回答しています。

「進路選択に役立った」、「特によかったところはない」という質問項目については、出席率に関係なく3%程度の学生が回答しています。

学年別では、「専門知識が身についた」という質問に対しては、専門職学位課程に比べ修士1、2、3年、後期博士課程の学生の回答率が多く、50%以上の学生が回答しています。



問 4. この授業を履修して感じたことをお聞きします(複数回答可)。

項目	授業数	回答者数	専門知識が身に付いた	専門スキルが身に付いた	基礎力がついた	応用力がついた	思考力がついた	判断力がついた	新しい発見があった	知的興味が満たされた	知的意欲を刺激された	苦手を克服できた	教員の専門分野に興味をもった	この科目の関連分野に興味を持った	論文のためのヒントが得られた	進路選択に役立った	特によかったところはない	その他	無回答・無効	回答総数(無回答を含む)
<総計>	440	5853	53.5%	14.0%	36.4%	17.0%	32.7%	11.3%	43.3%	25.0%	22.4%	4.2%	12.6%	10.7%	13.0%	2.7%	1.9%	0.8%	1.7%	303.2%
<受講者数規模別>																				
10人未満	130	680	60.7%	17.5%	39.6%	20.4%	36.3%	12.9%	54.0%	33.5%	28.5%	4.4%	19.6%	17.6%	19.0%	2.6%	0.6%	0.6%	0.1%	368.1%
10-24人	233	3003	53.8%	15.1%	38.6%	18.7%	35.6%	13.0%	44.5%	25.3%	22.9%	4.5%	12.0%	10.6%	13.9%	2.6%	1.8%	0.8%	1.6%	315.3%
25人以上	77	2170	50.9%	11.5%	32.5%	13.6%	27.6%	8.5%	38.4%	21.9%	19.7%	3.7%	11.2%	8.8%	9.8%	2.8%	2.4%	0.8%	2.2%	266.2%
<出席率別>																				
100%		3443	55.6%	15.4%	38.4%	18.2%	35.0%	12.8%	44.1%	25.1%	23.1%	5.1%	12.9%	11.0%	13.4%	2.9%	1.7%	0.7%	1.7%	317.2%
80%以上 100%未満		2111	51.0%	12.1%	34.4%	15.4%	30.0%	9.7%	42.5%	25.2%	21.6%	3.0%	11.6%	10.6%	11.2%	2.2%	2.0%	0.9%	1.4%	284.7%
60%以上 80%未満		232	50.9%	12.9%	31.0%	16.8%	28.9%	5.2%	43.1%	24.1%	20.3%	2.6%	15.1%	8.6%	19.4%	2.6%	3.0%	1.7%	0.9%	287.1%
40%以上 60%未満		31	38.7%	6.5%	6.5%	6.5%	16.1%	3.2%	41.9%	25.8%	12.9%	0.0%	16.1%	6.5%	19.4%	0.0%	6.5%	0.0%	0.0%	206.5%
20%以上 40%未満		2	0.0%	0.0%	50.0%	0.0%	0.0%	0.0%	0.0%	0.0%	0.0%	0.0%	50.0%	0.0%	50.0%	0.0%	0.0%	0.0%	0.0%	150.0%
20%未満		5	20.0%	0.0%	0.0%	0.0%	0.0%	0.0%	20.0%	20.0%	0.0%	0.0%	20.0%	20.0%	20.0%	0.0%	20.0%	0.0%	20.0%	160.0%
無回答 ・無効		29	34.5%	13.8%	27.6%	10.3%	20.7%	17.2%	20.7%	17.2%	20.7%	3.4%	13.8%	10.3%	17.2%	10.3%	3.4%	0.0%	27.6%	269.0%
<学年別>																				
修士1年		2828	57.0%	13.7%	33.9%	14.1%	30.1%	8.4%	43.8%	25.9%	23.5%	3.3%	13.8%	11.6%	13.6%	2.3%	1.8%	0.6%	0.8%	298.1%
修士2-3年		587	54.9%	12.3%	33.2%	17.5%	36.1%	11.9%	52.5%	38.2%	29.1%	4.3%	19.1%	18.2%	19.9%	3.4%	1.0%	1.4%	0.9%	353.8%
博士後期		68	50.0%	20.6%	27.9%	16.2%	36.8%	8.8%	55.9%	36.8%	36.8%	7.4%	11.8%	20.6%	39.7%	1.5%	0.0%	1.5%	0.0%	372.1%
その他		213	69.5%	19.7%	39.9%	22.1%	35.2%	15.5%	39.4%	25.8%	22.5%	6.1%	16.9%	8.0%	10.8%	1.9%	1.9%	2.3%	2.3%	339.9%
専門職学 位課程1年		642	44.5%	11.8%	44.1%	18.4%	37.9%	15.3%	47.8%	25.7%	23.4%	6.7%	11.5%	12.3%	11.2%	3.4%	1.2%	1.1%	0.6%	317.0%

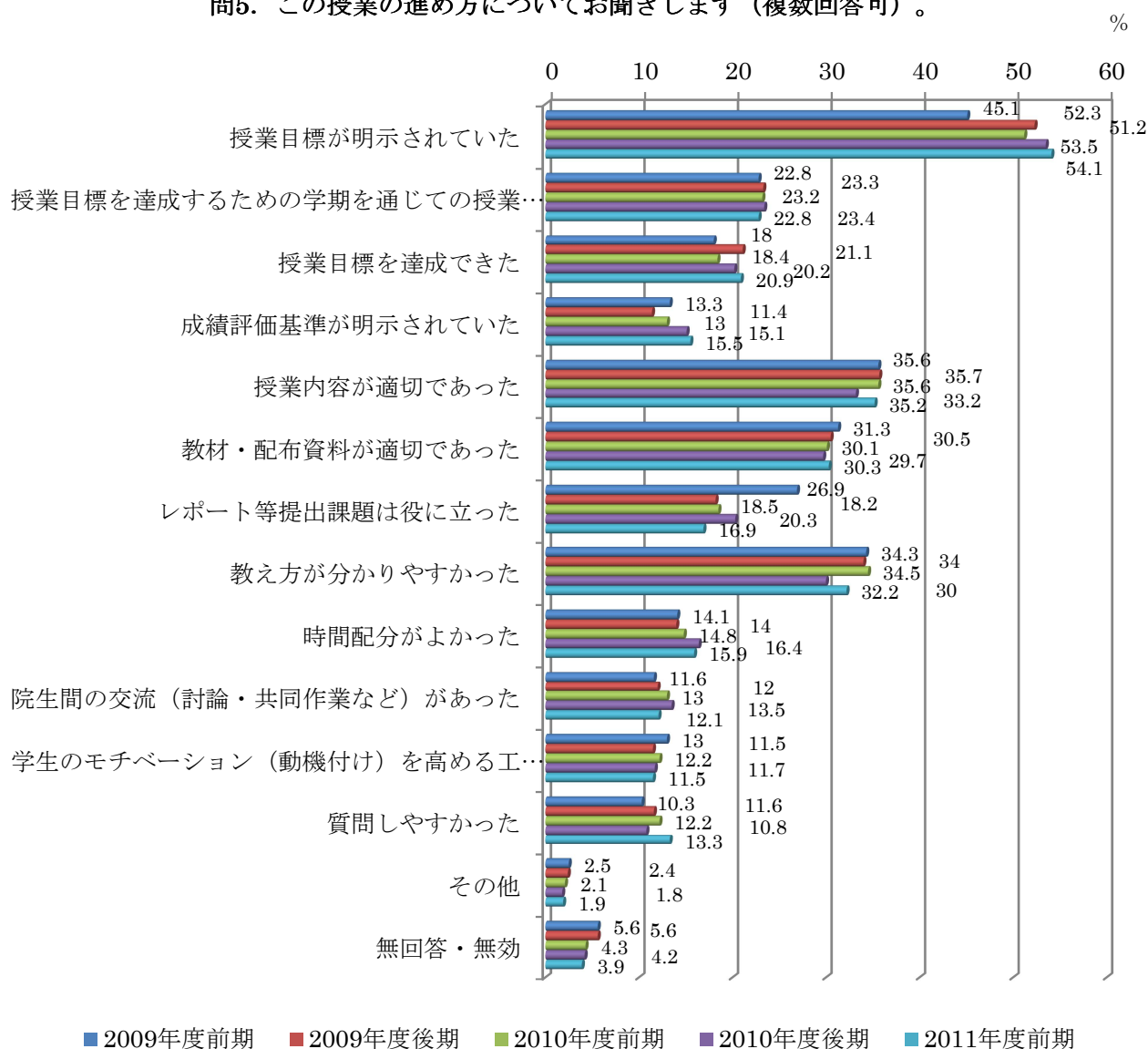
専門職学 位課程 2年		717	48.0%	18.4%	42.0%	23.4%	38.9%	17.0%	38.1%	19.9%	18.4%	5.4%	8.4%	5.9%	10.5%	2.6%	2.6%	0.8%	2.8%	303.2%
専門職学 位課程 3年		439	50.6%	10.5%	37.1%	19.4%	26.9%	11.8%	33.5%	12.1%	10.0%	2.5%	5.9%	2.7%	6.4%	2.5%	3.0%	0.0%	3.6%	238.5%
その他		3	33.3%	33.3%	0.0%	66.7%	100.0%	66.7%	33.3%	33.3%	33.3%	0.0%	33.3%	33.3%	33.3%	0.0%	0.0%	0.0%	0.0%	500.0%
不明		356	46.3%	14.0%	36.2%	17.7%	30.9%	12.1%	39.6%	18.5%	20.8%	4.8%	8.1%	7.6%	8.4%	3.9%	2.8%	0.8%	6.7%	279.5%
<担当 教員別>																				
専任	288	4004	51.9%	13.4%	38.0%	17.6%	34.9%	11.6%	42.5%	24.5%	22.8%	4.3%	12.2%	10.7%	13.6%	2.5%	1.9%	0.9%	1.5%	304.8%
兼任	152	1849	57.0%	15.4%	33.0%	15.8%	28.1%	10.8%	45.3%	26.1%	21.4%	3.9%	13.3%	10.8%	11.5%	3.1%	1.9%	0.5%	2.0%	299.8%

問5. この授業の進め方についてお聞きします。

問5では、授業の進め方について尋ねています。「授業目標が明示されていた」という問いについては、54.1%の学生が回答しており、「授業内容が適切であった」という問いについても35.2%が回答しています。さらに、「教え方がわかりやすかった」という問いに対しても32.2%の学生が回答しています。以上、3つの問いに対しては、30%~50%の学生が回答しており、授業の進め方に対して全学的に平均となる回答ではないかと思えます。

しかし、「成績評価基準が明示されていた」、「時間配分がよかった」、「院生間の交流（討論・共同作業など）があった」、「質問しやすかった」等の質問に対しては、10数%の学生しか回答しておらず、今後の授業改善のための項目として検討したいと思えます。

問5. この授業の進め方についてお聞きします（複数回答可）。



問5. この授業の進め方についてお聞きします(複数回答可)。

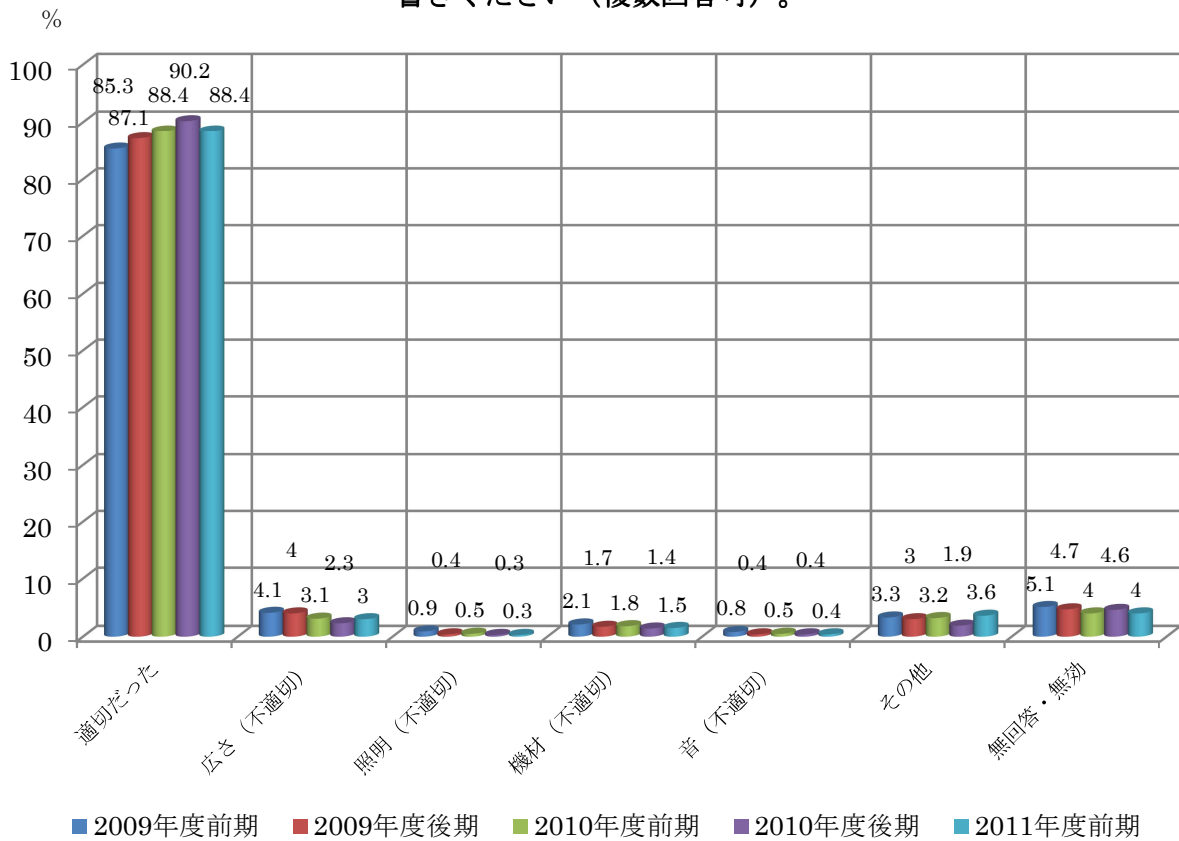
項目	授業数	回答者数	授業目標が明示されていた	授業目標を達成するための授業構成が適切であった	授業目標を達成できた	成績評価基準が明示されていた	授業内容が適切であった	教材・配布資料が適切であった	レポート等提出課題は役に立った	教え方がわかりやすかった	時間配分がよかった	院生間の交流(討論・共同作業など)があった	学生のモチベーション(動機付け)を高める工夫がなされていた	質問しやすかった	その他	無回答・無効	回答総数(無回答を含む)
<総計>	440	5853	54.1%	22.8%	20.9%	15.5%	35.2%	30.3%	16.9%	32.2%	15.9%	12.1%	11.5%	13.3%	1.9%	3.9%	286.7%
<受講者数規模別>																	
10人未満	130	680	57.6%	33.1%	28.8%	21.2%	41.8%	40.7%	20.4%	43.5%	21.2%	23.2%	18.5%	23.4%	1.6%	2.4%	377.5%
10-24人	233	3003	54.9%	23.7%	22.4%	15.6%	37.1%	31.1%	17.8%	32.8%	15.5%	11.6%	12.0%	16.1%	1.8%	3.6%	296.0%
25人以上	77	2170	51.9%	18.5%	16.5%	13.5%	30.6%	25.9%	14.6%	27.8%	14.9%	9.3%	8.7%	6.3%	2.1%	4.9%	245.4%
<出席率別>																	
100%		3443	55.8%	24.6%	23.1%	16.9%	36.2%	30.6%	18.1%	33.1%	17.1%	12.1%	12.1%	13.7%	1.4%	3.3%	298.2%
80%以上 100%未満		2111	51.8%	20.0%	18.4%	13.6%	34.4%	30.2%	15.6%	31.3%	14.4%	12.1%	10.8%	12.5%	2.3%	4.4%	271.8%
60%以上 80%未満		232	54.3%	25.4%	14.7%	12.5%	28.4%	26.3%	15.1%	28.4%	14.2%	12.5%	11.6%	16.4%	3.9%	5.6%	269.4%
40%以上 60%未満		31	48.4%	12.9%	6.5%	9.7%	32.3%	35.5%	6.5%	22.6%	12.9%	6.5%	9.7%	6.5%	9.7%	0.0%	219.4%
20%以上 40%未満		2	50.0%	0.0%	0.0%	50.0%	50.0%	50.0%	0.0%	50.0%	0.0%	0.0%	0.0%	0.0%	0.0%	0.0%	250.0%
20%未満		5	40.0%	0.0%	20.0%	0.0%	0.0%	0.0%	0.0%	0.0%	0.0%	0.0%	0.0%	0.0%	20.0%	40.0%	120.0%
無回答・無効		29	31.0%	17.2%	13.8%	13.8%	34.5%	24.1%	10.3%	27.6%	10.3%	13.8%	6.9%	10.3%	0.0%	34.5%	248.3%
<学年別>																	
修士1年		2828	54.8%	22.2%	19.8%	15.0%	33.1%	28.0%	17.9%	28.5%	15.6%	13.3%	11.8%	11.2%	1.7%	3.3%	276.2%
修士2-3年		587	58.9%	27.6%	24.7%	14.8%	39.4%	39.2%	18.7%	40.9%	20.4%	20.8%	16.0%	18.6%	2.6%	2.0%	344.6%
博士後期		68	73.5%	35.3%	35.3%	14.7%	48.5%	39.7%	17.6%	39.7%	29.4%	20.6%	22.1%	27.9%	5.9%	1.5%	411.8%
その他		213	54.0%	31.0%	22.1%	17.8%	45.5%	34.7%	21.1%	31.0%	21.1%	12.7%	8.9%	9.9%	1.4%	4.7%	316.0%
専門職学位課程1年		642	56.9%	28.2%	25.1%	24.9%	40.8%	30.1%	20.4%	36.3%	18.2%	15.1%	13.1%	17.8%	2.2%	2.0%	331.0%
専門職学位課程2年		717	44.9%	21.6%	22.5%	12.7%	34.6%	34.3%	15.3%	36.8%	14.4%	4.6%	9.8%	16.5%	2.5%	5.3%	275.7%
専門職学位課程3年		439	50.1%	10.9%	15.0%	10.9%	31.9%	27.1%	10.7%	33.5%	10.5%	3.2%	6.8%	9.3%	0.9%	7.1%	228.0%
その他		3	66.7%	66.7%	33.3%	33.3%	66.7%	33.3%	0.0%	66.7%	66.7%	33.3%	33.3%	33.3%	0.0%	0.0%	533.3%
不明		356	55.1%	19.7%	17.1%	13.5%	31.5%	25.0%	9.0%	27.5%	10.7%	6.7%	8.4%	11.2%	1.1%	9.0%	245.5%
<担当教員別>																	
専任	288	4004	53.5%	23.4%	21.1%	15.3%	35.4%	28.4%	18.8%	31.9%	15.9%	13.3%	12.0%	12.7%	2.0%	4.1%	287.8%
兼任	152	1849	55.4%	21.6%	20.6%	15.8%	34.8%	34.3%	12.9%	32.8%	16.1%	9.5%	10.7%	14.6%	1.6%	3.7%	284.3%

問6. 教室設備は適切でしたか。該当する項目をチェックし、具体的にお書き下さい。

(複数回答可)

問6は、授業設備について尋ねています。88.4%の学生が「適切だった」と回答しており、概ね授業設備に関する問題意識は少ないようです。しかし、3.0%の学生が「広さ」について「不適切だった」と回答しており、教室の広さに関して不満が少しあることが伺えます。さらに、教室の「広さ」に関して「不適切だった」と回答する学生は、出席率が少ないほど多くなるという傾向があるようです。

問6. 教室設備は適切でしたか。該当する項目をチェックし、具体的にお書きください (複数回答可)。



問 6. 教室設備は適切でしたか。該当する項目をチェックし、具体的にお書きください(複数回答可)。

項 目	授業数	回答者数	適切 だった	不適切だった					無回答 ・無効	回答総数 (無回答 を含む)
				広さ	照明	機材	音	その他		
<総計>	440	5853	88.4%	3.0%	0.3%	1.5%	0.4%	3.6%	4.0%	101.2%
<受講者数規模別>										
10人未満	130	680	88.5%	2.4%	0.1%	2.9%	0.3%	4.0%	2.8%	101.0%
10-24人	233	3003	89.4%	2.2%	0.4%	1.3%	0.5%	3.4%	3.9%	101.1%
25人以上	77	2170	87.0%	4.2%	0.2%	1.2%	0.3%	3.9%	4.6%	101.4%
<出席率別>										
100%		3443	89.5%	2.6%	0.3%	1.3%	0.4%	3.6%	3.6%	101.2%
80%以上 100%未満		2111	87.6%	3.5%	0.3%	1.4%	0.4%	3.7%	4.1%	101.0%
60%以上 80%未満		232	84.1%	4.7%	0.4%	5.2%	0.4%	3.4%	5.2%	103.4%
40%以上 60%未満		31	74.2%	6.5%	0.0%	0.0%	0.0%	12.9%	9.7%	103.2%
20%以上 40%未満		2	100.0%	0.0%	0.0%	0.0%	0.0%	0.0%	0.0%	100.0%
20%未満		5	100.0%	0.0%	0.0%	0.0%	0.0%	0.0%	0.0%	100.0%
無回答・無効		29	58.6%	0.0%	0.0%	0.0%	0.0%	0.0%	41.4%	100.0%
<学年別>										
修士1年		2828	87.6%	3.6%	0.4%	1.9%	0.4%	4.5%	3.3%	101.6%
修士2・3年		587	83.5%	3.9%	0.3%	2.2%	1.2%	5.8%	4.4%	101.4%
博士後期		68	72.1%	2.9%	1.5%	8.8%	2.9%	16.2%	1.5%	105.9%
その他		213	88.3%	5.6%	0.0%	0.0%	0.0%	2.3%	3.8%	100.0%
専門職学位課程1年		642	96.0%	1.4%	0.2%	0.3%	0.2%	1.6%	1.6%	101.1%
専門職学位課程2年		717	93.7%	1.8%	0.1%	0.4%	0.3%	1.7%	2.1%	100.1%
専門職学位課程3年		439	87.7%	1.6%	0.2%	0.5%	0.0%	1.1%	10.0%	101.1%
その他		3	66.7%	0.0%	33.3%	0.0%	0.0%	0.0%	0.0%	100.0%
不明		356	82.9%	1.7%	0.0%	1.1%	0.3%	2.8%	11.5%	100.3%
<担当教員別>										
専任	288	4004	88.4%	2.7%	0.2%	1.4%	0.4%	3.8%	4.2%	101.2%
兼任	152	1849	88.4%	3.5%	0.4%	1.6%	0.4%	3.2%	3.7%	101.2%

2. おわりに

2011年度前期の「学生による授業改善アンケート」は、新しいアンケートになり5回目の実施となります。各アンケート回答率の全学平均値をグラフ化した結果、各項目についてほぼ同様の傾向の結果になったことがわかると思います。例えば、問4. この授業を履修して感じたことを問うアンケートでは、5割程度の学生が「知識が身についた」と回答し、続いて「新しい発見があった」、「基礎力が身についた」という順で回答が多くなりました。各々4割程度の学生が回答しています。さらに、授業時間外学習において、20%弱の学生が「ほとんど行っていない」と回答する等、特に問題点とすべき項目まで傾向が変わりませんでしたので、引き続き改善策を検討する必要があると思います。これら問題点に関しては、特別集計を活用し、研究科毎の問題分析を進めることを期待いたします。特別集計教室設備、授業内容に関しても特筆すべき学生からの否定的な意見はありませんでした。

新しい項目に対する回答の傾向がわかってきた一方で、アンケート結果に対する問題点の洗い出し、解決方法の提案、さらに、新しい分析を行うためのアンケート項目の変更等を考える必要があります。

最近では、多くの研究科において特別集計（研究科毎の独自集計）を実施しています。新しいアンケートでは、できるだけ授業内容毎にあった分析が望まれ、学生への独自のフィードバックをする必要があると考えます。特別集計を大いに活用し、新しいアンケートに対する結果を受けて多くの学生へのフィードバックを期待いたします。