



2010 年度前期

「学生による授業改善アンケート」全学集計結果報告（大学院）

2011 年 3 月

法政大学教育開発支援機構

FD 推進センター

[3回実施した結果について](#)

[記名式について](#)

[クロス集計について](#)

1. はじめに

法政大学では 2010 年 7 月 8 日から 2010 年 7 月 28 日にかけて「学生による授業改善アンケート」を実施しました（実施時期は各教学単位により異なる。4 期制を採用している教学単位は 5 月～6 月にも実施）。

新しいアンケート「学生による授業改善アンケート」になって 3 回実施されました。新しいアンケートでは、各項目に対し従来の 1～5 点による点数制を廃止し、客観的に「はい」、「いいえ」で回答する等、できるだけ具体的な質問項目としましたので、本報告書では、各項目の回答に対する割合の平均値をグラフ化し、概観して参りたいと思います。

3 回のアンケート結果について、それほど大きな変化はありませんでした。大まかな回答傾向がわかってきたと思います。昨年度同様に、確認していただきたいと思います。

全学的なアンケート結果に対する問題点の洗い出し、改善案の提案等も必要に思いますが、各教員が具体的に問題点に気づき、授業改善をするために、役立てるよう願っております。

2. 学部の全学集計結果について

アンケート集計結果については特に大きな問題点はありませんでした。記名式になったことによる問い合わせ等も減り、3 回目を実施して問題ないと考えております。

全学的には、3 回実施して同じような傾向があることもわかりました。問 1 では、授業の履修に対して尋ねていますが、9 割以上の学生が肯定的な回答をしており、問 2 では、出席率に関して尋ねていますが、各授業に 80%以上出席した学生が 90 数%以上いることがわかりました。問 3 では、授業時間外学習について尋ねていますが、ほとんど行っていない学生が 2 割程度いる一方、2 時間以上学習を行っている学生は 3 割程度います。問 4 では、履修して感じたことを尋ねていますが、「知識が身についた」という学生が 55%前後おり、問 5 では授業の進め方について尋ねていますが、「授業の目標が明示されていた」という学生が 5 割程度います。問 6 では、教室の設備に対して尋ねていますが、「適切だった」という学生が 85%以上いることがわかりました。

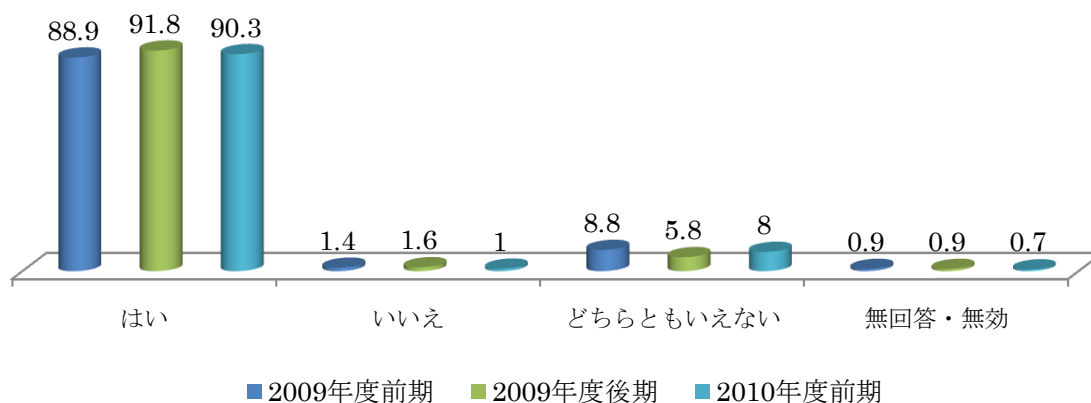
問1. この授業を履修してよかったとおもいますか。

問1では、まず、授業を履修してよかったかを尋ねています。全体で90.3%が「はい」と回答しております。概ね学生と授業とのマッチングがうまく機能しているものと思われます。

受講者数規模別で見えますと、全体として非常に高い割合で「はい」と回答しておりますが、さらに、少人数になるにつれてその割合が高くなっています。出席率別でも、60%以上出席している学生は、85%以上で「はい」と回答しています。担当教員別でも、「専任」、「兼任」の区別は特にありませんでした。

以上より、少人数授業、出席率が高い学生について「はい」と回答している割合が高いことがわかりました。

問1. この授業を履修してよかったと思いますか



問1. この授業を履修してよかったと思いますか

項目	授業数	回答者数	はい	いいえ	どちらともいえない	無回答・無効	回答総数(無回答を含む)
<総計>	404	5663	90.3%	1.0%	8.0%	0.7%	100.0%
<受講者数規模別>							
10人未満	122	704	94.7%	0.4%	4.5%	0.3%	100.0%
10-24人	202	2705	90.7%	0.9%	7.8%	0.6%	100.0%
25人以上	80	2254	88.6%	1.3%	9.2%	0.9%	100.0%
<出席率別>							
100%		3500	91.6%	0.9%	6.9%	0.7%	100.0%
80%以上100%未満		1879	89.0%	1.0%	9.5%	0.5%	100.0%
60%以上80%未満		235	86.0%	1.7%	10.6%	1.7%	100.0%
40%以上60%未満		26	73.1%	11.5%	15.4%	0.0%	100.0%
20%以上40%未満		7	71.4%	14.3%	0.0%	14.3%	100.0%

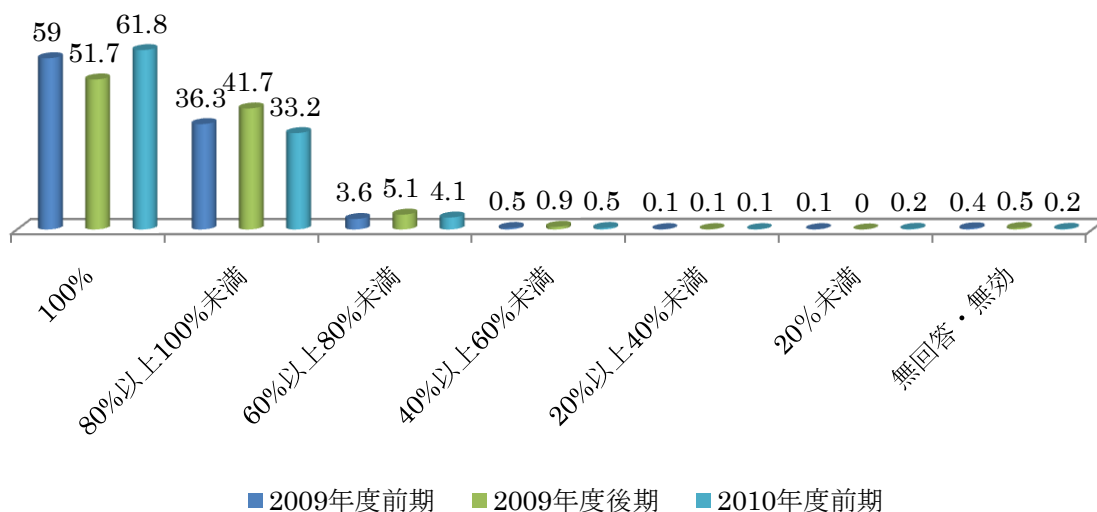
20%未満		3	100.0%	0.0%	0.0%	0.0%	100.0%
無回答・無効		13	76.9%	0.0%	7.7%	15.4%	100.0%
<学年別>							
修士1年		2509	89.6%	1.1%	8.7%	0.6%	100.0%
修士2・3年		441	94.3%	2.0%	3.4%	0.2%	100.0%
博士後期		63	96.8%	1.6%	1.6%	0.0%	100.0%
その他		313	88.2%	0.0%	11.2%	0.6%	100.0%
専門職学位課程1年		741	92.2%	0.8%	6.5%	0.5%	100.0%
専門職学位課程2年		646	90.4%	0.8%	7.7%	1.1%	100.0%
専門職学位課程3年		553	89.7%	0.9%	8.3%	1.1%	100.0%
その他		24	79.2%	0.0%	20.8%	0.0%	100.0%
不明		373	89.0%	1.1%	8.6%	1.3%	100.0%
<担当教員別>							
専任	283	4110	90.2%	1.1%	7.9%	0.7%	100.0%
兼任	121	1553	90.7%	0.6%	8.0%	0.6%	100.0%

問2. あなたはこの授業にどの程度出席しましたか。

問2では、出席率を自己申告してもらいました。前期は、全体で61.8%の学生が「100%出席した」と回答しました。80%以上の出席について限定すれば、95%の学生が「はい」と回答しています。

学年別にみても、80%以上の出席率は、90%以上の学生が「はい」と回答していますが、100%出席したと回答した割合が最も多かったのは、専門職学位課程1年生の72.2%でした。担当教員別では、「専任」、「兼任」の区別なく同様の結果でした。

問2. あなたはこの授業にどの程度出席しましたか。



問2. あなたはこの授業にどの程度出席しましたか。

項目	授業数	回答者数	100%	80%以上 100%未満	60%以上 80%未満	40%以上 60%未満	20%以上 40%未満	20%未満	無回答・ 無効	回答総 数(無回 答を含 む)
<総計>	404	5663	61.8%	33.2%	4.1%	0.5%	0.1%	0.1%	0.2%	100.0%
<受講者数規模別>										
10人未満	122	704	60.9%	34.2%	3.7%	0.7%	0.0%	0.1%	0.3%	100.0%
10-24人	202	2705	61.7%	33.3%	4.4%	0.4%	0.0%	0.0%	0.1%	100.0%
25人以上	80	2254	62.2%	32.7%	4.0%	0.4%	0.3%	0.1%	0.3%	100.0%
<出席率別>										
100%		3500	100.0%	0.0%	0.0%	0.0%	0.0%	0.0%	0.0%	100.0%
80%以上 100%未満		1879	0.0%	100.0%	0.0%	0.0%	0.0%	0.0%	0.0%	100.0%
60%以上 80%未満		235	0.0%	0.0%	100.0%	0.0%	0.0%	0.0%	0.0%	100.0%

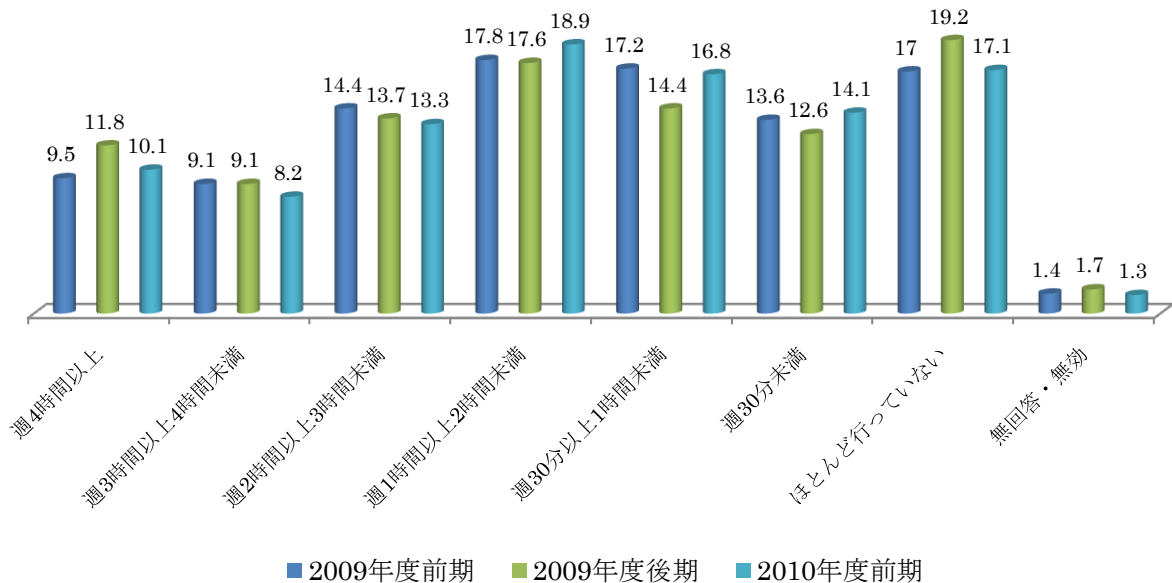
40%以上 60%未満		26	0.0%	0.0%	0.0%	100.0%	0.0%	0.0%	0.0%	100.0%
20%以上 40%未満		7	0.0%	0.0%	0.0%	0.0%	100.0%	0.0%	0.0%	100.0%
20%未満		3	0.0%	0.0%	0.0%	0.0%	0.0%	100.0%	0.0%	100.0%
無回答・無効		13	0.0%	0.0%	0.0%	0.0%	0.0%	0.0%	100.0%	100.0%
<学年別>										
修士1年		2509	63.2%	30.8%	5.1%	0.4%	0.2%	0.1%	0.2%	100.0%
修士2・3年		441	45.1%	44.2%	9.1%	1.6%	0.0%	0.0%	0.0%	100.0%
博士後期		63	49.2%	46.0%	4.8%	0.0%	0.0%	0.0%	0.0%	100.0%
その他		313	61.0%	36.4%	2.6%	0.0%	0.0%	0.0%	0.0%	100.0%
専門職学位課程1年		741	72.2%	24.2%	3.1%	0.1%	0.0%	0.0%	0.4%	100.0%
専門職学位課程2年		646	63.9%	34.2%	0.8%	0.5%	0.0%	0.0%	0.6%	100.0%
専門職学位課程3年		553	57.9%	40.1%	1.8%	0.0%	0.0%	0.0%	0.2%	100.0%
その他		24	54.2%	33.3%	4.2%	4.2%	0.0%	0.0%	4.2%	100.0%
不明		373	57.1%	36.7%	4.8%	0.8%	0.3%	0.3%	0.0%	100.0%
<担当教員別>										
専任	283	4110	60.6%	33.9%	4.5%	0.5%	0.2%	0.1%	0.2%	100.0%
兼任	121	1553	65.0%	31.2%	3.3%	0.3%	0.0%	0.0%	0.2%	100.0%

問3. あなたは、1時限（90分の授業）につき、平均してどのくらい予習・復習・レポートの作成などの授業時間外の学習を行って授業に臨みましたか。

問3では、授業時間外の予習・復習（授業時間外の学習）の時間について尋ねました。全体として17.1%の学生が「ほとんど行っていない」と回答しています。全体として2時間未満の学生が66.9%います。3時間程度の授業時間外の学習が望まれますが、4割弱の学生しか行っていないことになります。

兼任教員が担当する科目の方がやや、授業時間外学習が少ないこともわかりました。学部の授業の実体ほどではないにしても、予習・復習等の授業時間外の学習の少なさは、引き続き対策が必要に思います。特に、分野毎の分析が必要に思います。特別集計等を活用して細かな分析を期待いたします。

問3. あなたは、1時限(90分の授業)につき、平均してどのくらい予習・復習・レポートの作成などの授業時間外の学習を行って授業に臨みましたか。



問3. あなたは、1時限(90分の授業)につき、平均してどのくらい予習・復習・レポートの作成などの授業時間外の学習を行って授業に臨みましたか。

項目	授業数	回答者数	週4時間以上	週3時間以上4時間未満	週2時間以上3時間未満	週1時間以上2時間未満	週30分以上1時間未満	週30分未満	ほとんど行っていない	無回答・無効	回答総数(無回答を含む)
<総計>	404	5663	10.1%	8.2%	13.3%	18.9%	16.8%	14.1%	17.1%	1.3%	100.0%
<受講者数規模別>											
10人未満	122	704	6.0%	8.0%	12.5%	22.4%	22.3%	16.2%	10.9%	1.7%	100.0%
10-24人	202	2705	12.9%	10.0%	15.8%	18.9%	15.4%	11.9%	14.0%	1.0%	100.0%
25人以上	80	2254	8.1%	6.1%	10.7%	17.9%	16.8%	16.2%	22.6%	1.6%	100.0%
<出席率別>											
100%		3500	12.1%	8.9%	14.1%	18.6%	16.3%	12.4%	16.2%	1.5%	100.0%
80%以上100%未満		1879	7.3%	7.4%	12.3%	19.8%	18.1%	17.0%	17.1%	0.9%	100.0%
60%以上80%未満		235	5.1%	4.7%	11.1%	17.0%	14.9%	17.9%	28.5%	0.9%	100.0%
40%以上60%未満		26	7.7%	0.0%	7.7%	30.8%	11.5%	7.7%	26.9%	7.7%	100.0%
20%以上40%未満		7	0.0%	0.0%	0.0%	14.3%	28.6%	14.3%	42.9%	0.0%	100.0%
20%未満		3	0.0%	33.3%	0.0%	0.0%	0.0%	33.3%	33.3%	0.0%	100.0%
無回答・無効		13	0.0%	15.4%	7.7%	15.4%	7.7%	15.4%	7.7%	30.8%	100.0%
<学年別>											
修士1年		2509	6.2%	5.9%	11.4%	18.4%	18.4%	17.5%	20.8%	1.4%	100.0%
修士2・3年		441	8.2%	8.6%	15.4%	22.0%	19.0%	14.5%	11.6%	0.7%	100.0%
博士後期		63	17.5%	14.3%	19.0%	25.4%	12.7%	3.2%	7.9%	0.0%	100.0%
その他		313	8.9%	6.7%	7.3%	15.7%	19.8%	16.0%	25.6%	0.0%	100.0%
専門職学位課程1年		741	13.9%	6.9%	15.2%	23.5%	18.4%	9.7%	11.1%	1.3%	100.0%
専門職学位課程2年		646	15.6%	15.5%	19.2%	15.0%	10.4%	10.8%	12.1%	1.4%	100.0%

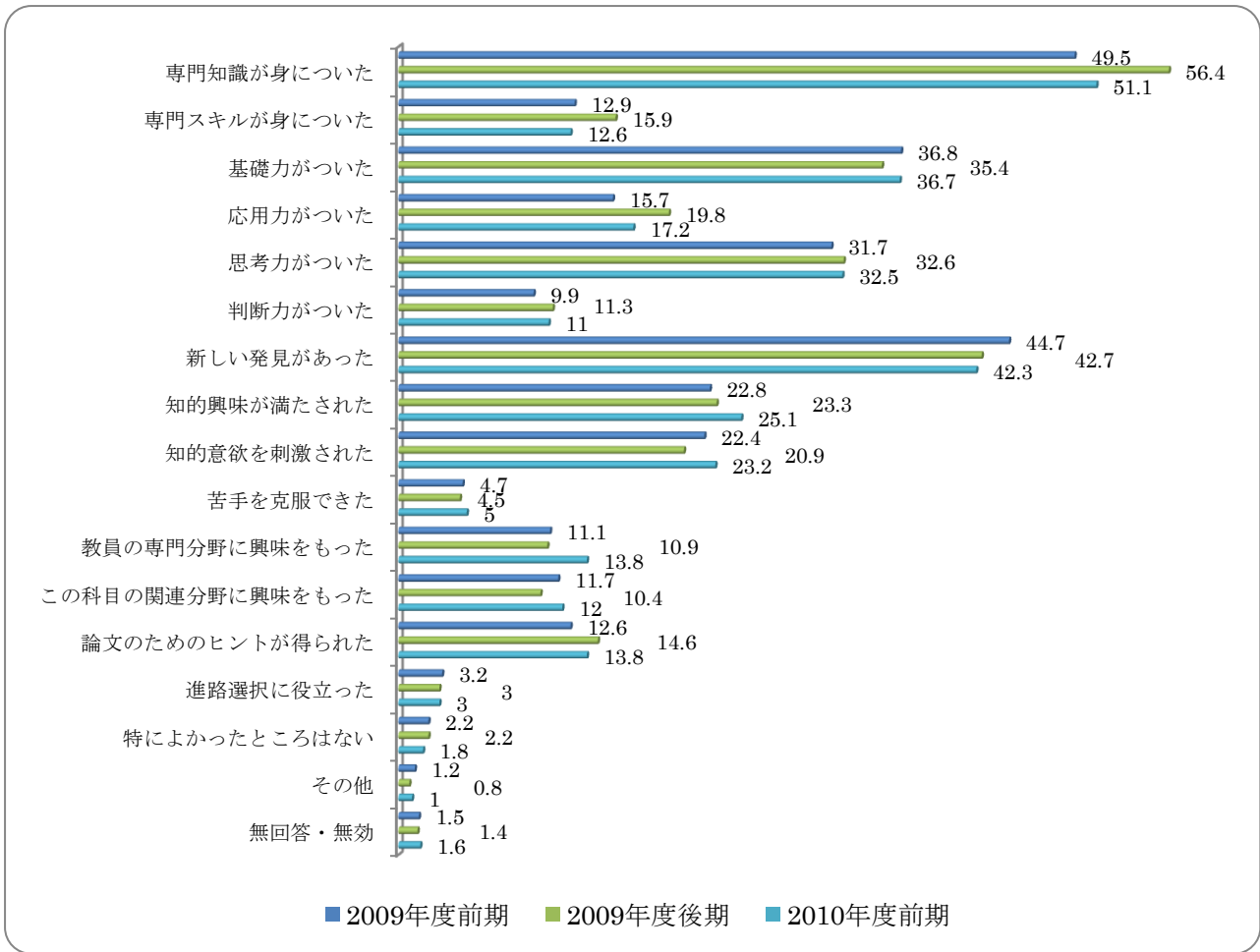
専門職学位課程3年		553	15.9%	11.0%	16.1%	19.3%	14.1%	10.7%	12.7%	0.2%	100.0%
その他		24	8.3%	0.0%	12.5%	25.0%	16.7%	4.2%	33.3%	0.0%	100.0%
不明		373	13.1%	9.9%	9.9%	17.4%	14.2%	12.1%	18.5%	4.8%	100.0%
<担当教員別>											
専任	283	4110	11.7%	9.6%	14.3%	19.2%	16.3%	12.6%	14.9%	1.4%	100.0%
兼任	121	1553	6.1%	4.4%	10.8%	18.2%	18.3%	18.4%	22.7%	1.1%	100.0%

問4. この授業を履修して感じたことをお聞きします（複数回答可）。

問4は、授業において感じたことを尋ねています。51.1%の学生が「専門知識が身についた」と回答しており、専門知識獲得のための授業の位置づけが達成されているように思います。その次に多い質問項目は「新しい発見があった」という質問であり、42.3%の学生が回答しています。さらに、36.7%の学生が回答している「基礎力がついた」、25.1%の学生が回答している「知的興味が満たされた」、「知的意欲を刺激された」という質問項目が23.2%の学生が回答していることがわかります。

個別に見てみますと、上の質問項目については特に出席率が高い学生が比較的多く回答しています。例えば、「専門知識が身についた」という質問に対しては、出席率が100%の学生は、52.4%、出席率が80%以上100%未満の学生は、50.6%、60%以上80%未満の学生は、39.6%、40%以上60%未満の学生は、23.1%と徐々に減少していることがわかります。

「進路選択に役立った」、「特によかったところはない」という質問項目については、出席率に関係なく2~3.5%の学生が回答しています。



問 4. この授業を履修して感じたことをお願いします(複数回答可)。

項目	授業数	回答者数	専門知識が身に付いた	専門スキルが身に付いた	基礎力が身についた	応用力が身についた	思考力が身についた	判断力が身についた	新しい発見があった	知的興味が満たされた	知的意欲を刺激された	苦手を克服できた	教員の専門分野に興味をもった	この科目の関連分野に興味を持った	論文のためのヒントが得られた	進路選択に役立った	特によかったところはない	その他	無回答・無効	回答総数(無回答を含む)
<総計>	40	56	51.1	12.9	36.8	17.2	32.5	11.0	42.3	25.1	23.3	5.0	13.8	12.6	13.8	3.0	1.8	1.0	1.4	303.7
	4	63	1%	6%	7%	2%	5%	0%	3%	1%	2%	%	8%	0%	8%	%	%	%	%	7%
<受講者数規模別>																				
10人未満	12	70	56.4	17.2	38.6	16.4	34.3	12.9	51.4	33.3	30.0	6.8	23.3	19.3	22.0	3.3	0.1	1.4	0.9	369.3
	2	4	4%	3%	9%	6%	9%	1%	8%	1%	7%	%	2%	7%	0%	%	%	%	%	3%
10-24人	20	27	52.2	12.6	38.5	19.3	32.6	12.6	41.1	24.4	23.3	5.2	12.7	12.7	14.0	2.9	1.6	1.2	1.4	309.2
	2	05	3%	7%	6%	2%	8%	1%	0%	9%	1%	%	7%	5%	9%	%	%	%	%	2%

25人以上	80	22 54	47. 9%	11. 0%	33. 8%	15. 0%	31. 4%	9.4 %	40. 9%	22. 8%	20. 9%	4.1 %	12. 3%	9.1 %	9.9 %	3.1 %	2.7 %	0.7 %	1.7 %	276. 6%
<出席率別>																				
100%		35 00	52. 4%	13. 5%	37. 7%	18. 7%	34. 3%	12. 9%	42. 7%	25. 7%	23. 8%	5.4 %	13. 9%	12. 2%	13. 8%	3.5 %	1.6 %	0.9 %	1.4 %	314. 3%
80%以上 100%未満		18 79	50. 6%	11. 4%	36. 0%	15. 3%	30. 1%	8.2 %	41. 2%	24. 7%	22. 8%	4.3 %	14. 0%	12. 1%	13. 8%	2.3 %	2.2 %	1.0 %	1.3 %	291. 4%
60%以上80% 未満		23 5	39. 6%	9.4 %	32. 3%	10. 6%	26. 4%	6.8 %	45. 5%	21. 3%	17. 4%	4.3 %	12. 8%	10. 2%	14. 9%	2.6 %	1.7 %	3.0 %	3.0 %	261. 7%
40%以上60% 未満		26	23. 1%	7.7 %	3.8 %	7.7 %	23. 1%	0.0 %	34. 6%	19. 2%	11. 5%	3.8 %	0.0 %	11. 5%	3.8 %	0.0 %	11. 5%	7.7 %	0.0 %	169. 2%
20%以上40% 未満		7	14. 3%	0.0 %	0.0 %	0.0 %	0.0 %	0.0 %	71. 4%	14. 3%	28. 6%	0.0 %	14. 3%	14. 3%	0.0 %	0.0 %	0.0 %	0.0 %	14. 3%	171. 4%
20%未満		3	33. 3%	33. 3%	66. 7%	66. 7%	0.0 %	0.0 %	66. 7%	0.0 %	33. 3%	33. 3%	33. 3%	0.0 %	0.0 %	0.0 %	0.0 %	0.0 %	0.0 %	366. 7%
無回答・無効		13	61. 5%	15. 4%	23. 1%	30. 8%	46. 2%	7.7 %	46. 2%	0.0 %	30. 8%	7.7 %	7.7 %	0.0 %	23. 1%	0.0 %	0.0 %	0.0 %	15. 4%	315. 4%
<学年別>																				
修士1年		25 09	51. 3%	11. 3%	34. 0%	13. 0%	29. 7%	7.5 %	42. 8%	26. 6%	25. 0%	4.1 %	15. 5%	14. 6%	15. 8%	2.2 %	2.3 %	1.2 %	1.1 %	297. 9%
修士2・3年		44 1	50. 3%	14. 1%	33. 3%	14. 5%	31. 5%	10. 7%	48. 8%	32. 7%	30. 4%	2.9 %	15. 9%	14. 3%	17. 9%	1.8 %	2.0 %	1.4 %	1.4 %	323. 8%
博士後期		63	57. 1%	14. 3%	31. 7%	9.5 %	41. 3%	12. 7%	57. 1%	33. 3%	39. 7%	7.9 %	20. 6%	23. 8%	34. 9%	0.0 %	1.6 %	3.2 %	0.0 %	388. 9%
その他		31 3	69. 0%	15. 7%	32. 6%	14. 7%	25. 9%	8.3 %	33. 9%	21. 1%	18. 2%	3.2 %	12. 5%	10. 5%	8.0 %	3.5 %	0.6 %	0.6 %	1.6 %	279. 9%
専門職学位 課程1年		74 1	44. 5%	13. 9%	48. 2%	20. 6%	41. 7%	14. 4%	46. 4%	30. 1%	27. 7%	7.4 %	18. 9%	13. 1%	12. 1%	6.1 %	1.3 %	1.3 %	0.4 %	348. 3%
専門職学位 課程2年		64 6	48. 5%	11. 3%	40. 6%	17. 8%	32. 8%	12. 4%	35. 1%	17. 5%	14. 2%	5.3 %	5.9 %	5.6 %	8.7 %	1.7 %	1.1 %	0.2 %	2.5 %	261. 0%
専門職学位 課程3年		55 3	53. 2%	13. 2%	37. 4%	32. 5%	35. 6%	20. 1%	42. 5%	20. 3%	18. 6%	7.6 %	9.6 %	7.2 %	12. 3%	4.7 %	1.1 %	0.5 %	2.5 %	319. 0%
その他		24	70. 8%	45. 8%	50. 0%	16. 7%	33. 3%	8.3 %	41. 7%	29. 2%	37. 5%	4.2 %	25. 0%	12. 5%	4.2 %	8.3 %	4.2 %	0.0 %	0.0 %	391. 7%
不明		37 3	47. 5%	13. 4%	31. 6%	21. 7%	33. 2%	15. 0%	40. 2%	18. 2%	16. 4%	5.4 %	9.7 %	7.8 %	12. 1%	3.8 %	2.4 %	0.8 %	2.9 %	282. 0%
<担当教員別>																				
専任	28 3	41 10	50. 1%	12. 5%	37. 9%	17. 7%	33. 6%	10. 7%	40. 9%	24. 0%	22. 3%	5.4 %	13. 8%	12. 0%	14. 7%	2.8 %	1.9 %	1.0 %	1.6 %	303. 0%

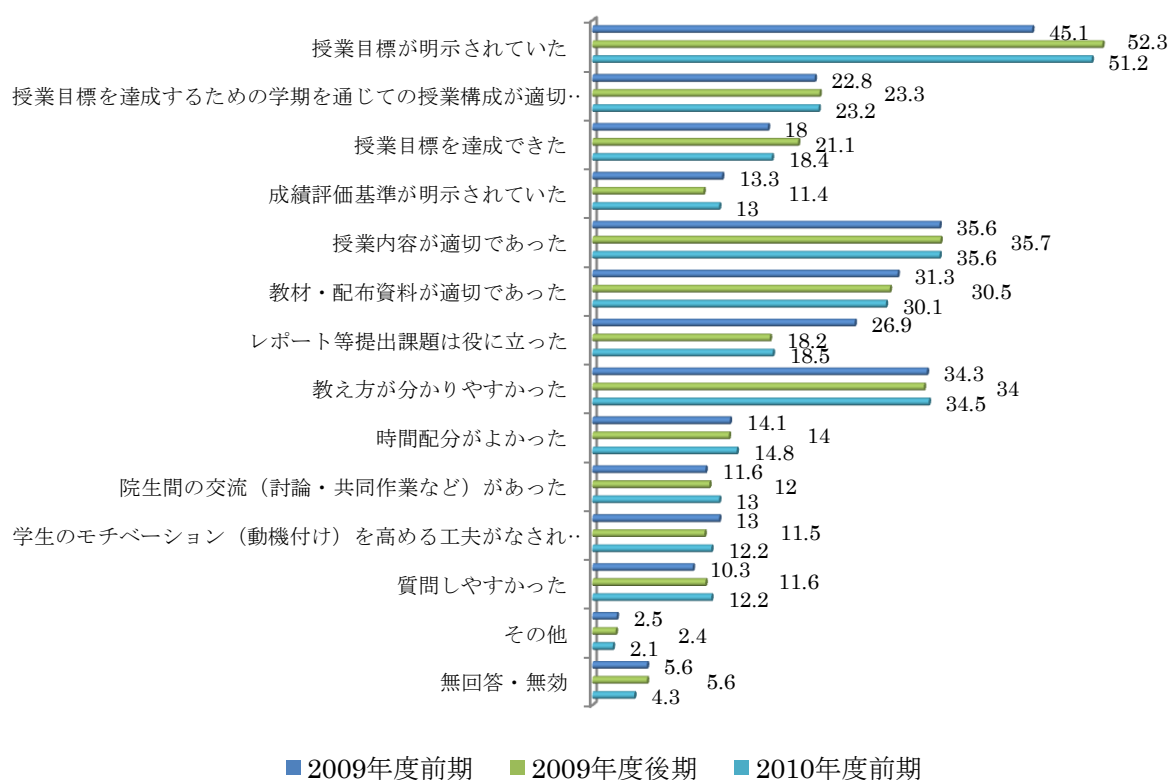
兼任	12	15	53.	12.	33.	16.	29.	12.	46.	27.	25.	3.9	14.	12.	11.	3.6	1.5	1.0	1.0	305.
	1	53	7%	8%	7%	0%	5%	0%	1%	9%	6%	%	0%	1%	5%	%	%	%	%	7%

問5. この授業の進め方についてお聞きします。

問5では、授業の進め方について尋ねています。「授業目標が明示されていた」という問いについては、51.2%の学生が回答しており、「授業内容が適切であった」という問いについても35.6%が回答しています。さらに、「教え方がわかりやすかった」という問いに対しても34.5%の学生が回答しています。以上、3つの問いに対しては、30%～50%の学生が回答しており、授業の進め方に対して全学的に平均となる回答ではないかと思えます。

しかし、「成績評価基準が明示されていた」、「時間配分がよかった」、「院生間の交流（討論・共同作業など）があった」、「質問しやすかった」等の質問に対しては、10数%の学生しか回答しておらず、今後の授業改善のための項目として検討したいと思えます。

問5. この授業の進め方についてお聞きします（複数回答可）。



問 5. この授業の進め方についてお聞きします(複数回答可)。

項目	授業数	回答者数	授業目標が明示されていた	授業目標を達成するための授業構成が適切であった	授業目標を達成できた	成績評価基準が明示されていた	授業内容が適切であった	教材・配布資料が適切であった	レポート等提出課題は役に立った	教え方がわかりやすかった	時間配分がよかった	院生間の交流(討論・共同作業など)があった	学生のモチベーション(動機付け)を高める工夫がなされていた	質問しやすかった	その他	無回答・無効	回答総数(無回答を含む)
<総計>	404	566 3	51.2 %	23.2 %	18.4 %	13.0 %	35.6 %	30.1 %	18.5 %	34.5 %	14.8 %	13.0 %	12.2 %	12.2 %	2.1 %	4.3 %	283.1 %
<受講者数規模別>																	
10人未満	122	704	56.8 %	30.3 %	25.0 %	14.3 %	42.2 %	34.1 %	21.4 %	44.5 %	17.5 %	22.2 %	16.9 %	21.4 %	2.6 %	1.7 %	350.9 %
10-24人	202	270 5	51.8 %	22.7 %	18.2 %	13.6 %	35.9 %	30.6 %	20.5 %	34.0 %	14.2 %	12.4 %	12.1 %	13.7 %	2.3 %	3.9 %	285.8 %
25人以上	80	225 4	48.7 %	21.7 %	16.5 %	11.9 %	33.2 %	28.1 %	15.1 %	31.9 %	14.8 %	11.0 %	10.8 %	7.6 %	1.8 %	5.6 %	258.6 %
<出席率別>																	
100%		350 0	52.5 %	24.1 %	19.3 %	13.4 %	36.7 %	30.6 %	18.8 %	35.3 %	15.2 %	13.9 %	13.7 %	12.9 %	2.2 %	4.2 %	292.7 %
80%以上100%未満		187 9	50.3 %	22.4 %	17.7 %	12.6 %	34.8 %	29.7 %	18.1 %	33.7 %	14.5 %	11.8 %	9.7 %	10.9 %	1.7 %	4.0 %	271.8 %
60%以上80%未満		235	41.7 %	18.7 %	11.9 %	12.8 %	29.4 %	27.7 %	17.0 %	31.9 %	11.9 %	11.5 %	8.9 %	12.3 %	3.4 %	6.8 %	246.0 %
40%以上60%未満		26	23.1 %	15.4 %	7.7 %	7.7 %	19.2 %	11.5 %	15.4 %	19.2 %	15.4 %	11.5 %	7.7 %	11.5 %	7.7 %	3.8 %	176.9 %
20%以上40%未満		7	28.6 %	0.0 %	0.0 %	0.0 %	14.3 %	0.0 %	0.0 %	14.3 %	0.0 %	0.0 %	14.3 %	0.0 %	0.0 %	28.6 %	100.0 %
20%未満		3	66.7 %	0.0 %	66.7 %	0.0 %	66.7 %	66.7 %	33.3 %	33.3 %	33.3 %	33.3 %	33.3 %	33.3 %	0.0 %	0.0 %	466.7 %
無回答・無効		13	53.8 %	23.1 %	0.0 %	7.7 %	23.1 %	23.1 %	15.4 %	23.1 %	23.1 %	7.7 %	7.7 %	23.1 %	0.0 %	15.4 %	246.2 %

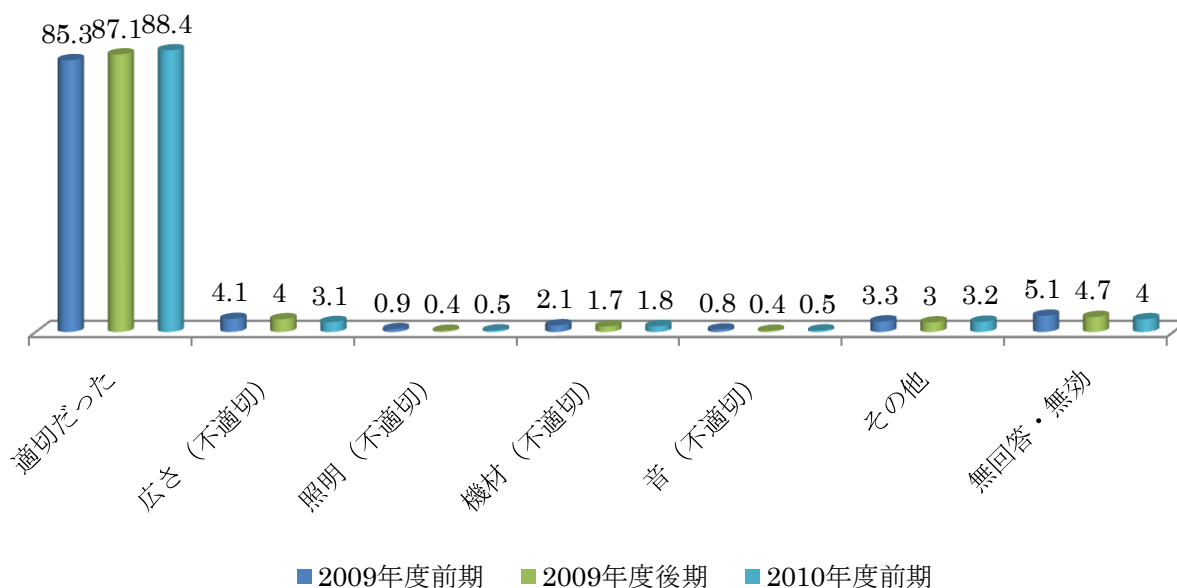
<学年別>																	
修士1年		250 9	49.8 %	22.4 %	16.8 %	13.2 %	34.2 %	26.7 %	19.3 %	31.9 %	15.3 %	16.9 %	12.8 %	12.8 %	2.0%	4.3%	278.5 %
修士2・3年		441	57.4 %	29.7 %	21.3 %	11.6 %	38.8 %	35.4 %	18.6 %	37.6 %	16.1 %	18.8 %	12.0 %	15.9 %	1.8%	2.7%	317.7 %
博士後期		63	52.4 %	33.3 %	25.4 %	9.5%	38.1 %	44.4 %	34.9 %	47.6 %	15.9 %	19.0 %	20.6 %	27.0 %	9.5%	3.2%	381.0 %
その他		313	50.8 %	22.7 %	14.4 %	12.1 %	32.3 %	18.8 %	16.9 %	24.3 %	11.5 %	8.0%	7.3%	7.0%	1.6%	4.5%	232.3 %
専門職学位課程 1年		741	49.4 %	27.7 %	23.3 %	15.7 %	40.4 %	37.9 %	21.3 %	42.6 %	18.1 %	15.8 %	20.2 %	16.5 %	2.7%	2.2%	333.7 %
専門職学位課程 2年		646	50.6 %	15.3 %	14.6 %	11.6 %	34.7 %	31.9 %	16.3 %	31.1 %	8.2%	5.7%	6.0%	9.0%	2.0%	4.5%	241.5 %
専門職学位課程 3年		553	55.2 %	25.9 %	23.0 %	15.4 %	37.1 %	36.9 %	17.4 %	40.7 %	16.3 %	3.3%	9.2%	8.1%	1.8%	5.8%	295.8 %
その他		24	58.3 %	29.2 %	20.8 %	12.5 %	29.2 %	16.7 %	29.2 %	33.3 %	25.0 %	8.3%	8.3%	12.5 %	4.2%	4.2%	291.7 %
不明		373	51.5 %	20.1 %	17.7 %	9.1%	34.0 %	24.9 %	10.5 %	34.6 %	15.0 %	5.6%	9.7%	9.7%	1.3%	7.5%	251.2 %
<担当教員別>																	
専任	283	411 0	49.6 %	22.6 %	18.1 %	12.4 %	35.0 %	29.1 %	19.2 %	33.8 %	14.5 %	13.6 %	12.3 %	12.1 %	2.2%	4.7%	279.2 %
兼任	121	155 3	55.3 %	24.8 %	19.1 %	14.6 %	37.3 %	32.7 %	16.5 %	36.3 %	15.6 %	11.7 %	11.8 %	12.7 %	1.7%	3.2%	293.4 %

問6. 教室設備は適切でしたか。該当する項目をチェックし、具体的にお書き下さい。

(複数回答化)

問6は、授業設備について尋ねています。88.4%の学生が「適切だった」と回答しており、概ね授業設備に関する問題意識は少ないようです。しかし、3.1%の学生が「広さ」について「不適切だった」と回答しており、教室の広さに関して不満が少しあることが伺えます。さらに、教室の「広さ」に関して「不適切だった」と回答する学生は、出席率が少ないほど多くなるという傾向があるようです。

問6. 教室設備は適切でしたか。該当する項目をチェックし、具体的にお書きください（複数回答可）。



問6. 教室設備は適切でしたか。該当する項目をチェックし、具体的にお書きください（複数回答可）。

項目	授業数	回答者数	適切だった	不適切だった					無回答・無効	回答総数(無回答を含)
				広さ	照明	機材	音	その他		
<総計>	404	5663	88.4%	3.1%	0.5%	1.8%	0.5%	3.2%	4.0%	101.6%
<受講者数規模別>										
10人未満	122	704	91.1%	2.8%	0.4%	1.7%	1.0%	2.6%	2.4%	102.0%
10-24人	202	2705	87.8%	3.1%	0.7%	2.3%	0.4%	3.0%	4.5%	101.8%
25人以上	80	2254	88.4%	3.2%	0.3%	1.2%	0.4%	3.8%	3.9%	101.3%
<出席率別>										
100%		3500	88.6%	2.9%	0.5%	2.0%	0.6%	3.4%	3.7%	101.7%
80%以上 100%未満		1879	88.7%	3.4%	0.5%	1.6%	0.4%	2.9%	4.2%	101.5%
60%以上 80%未満		235	86.4%	3.8%	0.4%	1.7%	0.0%	3.4%	5.1%	100.9%
40%以上 60%未満		26	80.8%	3.8%	0.0%	0.0%	0.0%	7.7%	7.7%	100.0%
20%以上 40%未満		7	57.1%	0.0%	0.0%	0.0%	0.0%	14.3%	28.6%	100.0%
20%未満		3	100.0%	0.0%	0.0%	0.0%	0.0%	0.0%	0.0%	100.0%
無回答・無効		13	76.9%	7.7%	0.0%	0.0%	0.0%	0.0%	15.4%	100.0%
<学年別>										
修士1年		2509	87.3%	3.7%	0.6%	2.3%	0.5%	4.3%	3.3%	102.0%
修士2・3年		441	86.4%	4.8%	0.9%	4.5%	0.7%	4.1%	3.6%	105.0%
博士後期		63	79.4%	4.8%	0.0%	3.2%	0.0%	9.5%	7.9%	104.8%
その他		313	87.9%	5.1%	0.3%	1.3%	0.6%	3.2%	2.9%	101.3%
専門職学位課程1年		741	93.8%	0.8%	0.4%	1.9%	0.4%	2.6%	0.9%	100.8%
専門職学位課程2年		646	89.9%	2.6%	0.3%	0.0%	0.6%	1.2%	5.9%	100.6%
専門職学位課程3年		553	90.1%	2.9%	0.0%	0.2%	0.0%	0.7%	6.1%	100.0%

その他		24	91.7%	0.0%	4.2%	4.2%	0.0%	4.2%	0.0%	104.2%
不明		373	84.5%	1.3%	0.8%	0.8%	1.1%	2.7%	9.7%	100.8%
<担当教員別>										
専任	283	4110	87.2%	3.4%	0.5%	1.9%	0.5%	3.5%	4.5%	101.6%
兼任	121	1553	91.6%	2.4%	0.6%	1.5%	0.6%	2.5%	2.7%	101.8%

3. おわりに

2010年度前期の「学生による授業改善アンケート」は、新しいアンケートになり3回目の実施となります。各アンケート回答率の全学平均値をグラフ化した結果、各項目について3本の棒グラフとなりましたが、3回ともほぼ同様の傾向の結果になったことがわかると思います。例えば、問4. この授業を履修して感じたことを問うアンケートでは、5割程度の学生が「知識が身についた」と回答し、続いて「新しい発見があった」、「基礎力が身についた」という順で回答が多くなりました。各々4割程度の学生が回答しています。さらに、授業時間外学習において、20%弱の学生が「ほとんど行っていない」と回答する等、特に問題点とすべき項目まで傾向が変わりませんでしたので、引き続き改善策を検討する必要があると思います。これら問題点に関しては、特別集計を活用し、研究科毎の問題分析をすすめることを期待いたします。特別集計教室設備、授業内容に関しても特筆すべき学生からの否定的な意見はありませんでした。

新しい項目に対する回答の傾向がわかってきた一方で、アンケート結果に対する問題点の洗い出し、解決方法の提案、さらに、新しい分析を行うためのアンケート項目の変更等を考える必要があります。

最近では、多くの研究科において特別集計（研究科毎の独自の集計）を実施しています。新しいアンケートでは、できるだけ授業内容毎にあった分析が望まれ、学生への独自のフィードバックをする必要があると考えます。特別集計を大いに活用し、新しいアンケートに対する結果を受けて多くの学生へのフィードバックを期待いたします。